

## ЗАНЯТИЕ 2 «Вазочка для сухих цветов» - объемная ваза, выполненная в технике жгута.



Здравствуйтесь друзья, предлагаю разработать и создать ажурную вазу в технике жгута.

Для работы вам понадобятся:

1. Бумага для эскизов, карандаш, стирательная резинка.
2. Стаканчик для «жижуки», бумажная подложка, деревянная лопатка.
3. Глина подготовленная (отмятая).
4. Лоскут ткани для укрытия работы в процессе сушки.



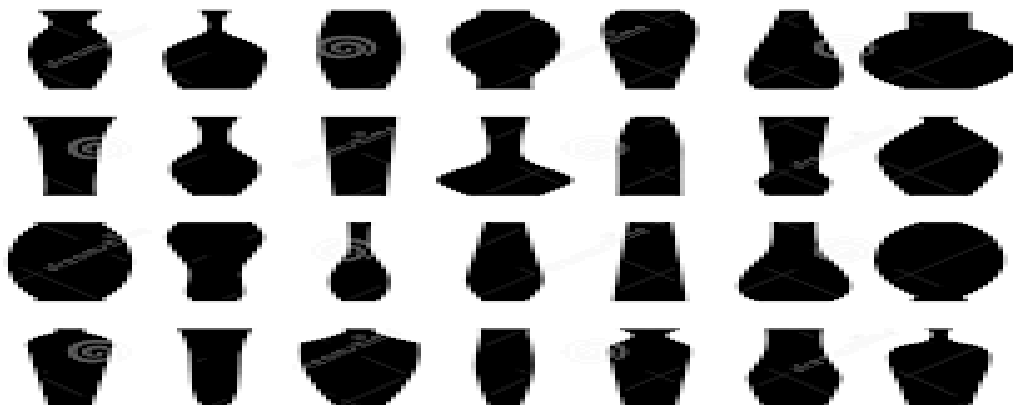
Для начала вспомним **общие правила ТЕХНИКИ БЕЗОПАСНОСТИ:**

1. Работать начинать только тщательно подготовив рабочую зону.
2. Применять инструменты и материалы только по их назначению.
3. Аккуратно работай острыми инструментами.
4. Пользуясь инструментом, держи его так, как показал руководитель.
5. Инструменты, материалы, заготовки и детали храни в предназначенном для этого месте.
6. Не оставляй материалы и инструменты без присмотра.
7. Не забывай консервировать незаконченные работы в полиэтиленовые пакеты.
8. После завершения занятия обязательно наводи порядок в рабочей зоне.

**Итак, переходим к творческой работе.**

### **1. Эскизы.**

Для этого необходимо нарисовать несколько эскизов с различными вариантами силуэтов вазы. Можно ориентироваться на приведенные ниже варианты или придумать свой силуэт.



Выбрав понравившийся силуэт, переходим к следующему этапу работы.

### **2. Подготовка материала и инструментов.**

После разработки эскиза **потребуется подготовить инструменты и материалы** для работы в материале. Для этого возьмите небольшую емкость для «жизуки» (шликера). Положите поближе бумажную подложку, на котором будет располагаться ваша работа и спросите у мамы деревянную лопатку, которая пригодится для выравнивания стенок вашей работы.



Глину, которую вы храните завернутой в пакет, необходимо немного отмять (как это делает мама, отминая пельменное тесто) на доске обтянутой тканью.



### 3. Работа в материале.

Для выполнения работы необходимо определиться с пропорциями вазы. Чем крупнее планируется ваза, тем крупнее будут отдельные элементы.

Для формирования дна вазы потребуется отщипнуть от куска глины часть и скатать шар размером с небольшую ранетку. Далее известным вам методом «поздороваться» расплющиваем шар и выравниваем деталь дополнительно. Толщина этого элемента зависит от общего размера вазы, но деталь не может быть тоньше 5 и толще 7мм...

Форма этой детали может быть круглой, прямоугольной или квадратной, в зависимости от задумки и разработанного эскиза...

В, известной вам, технике жгутовой лепки начинаем наращивать высоту изделия.



Ажурность жгутовых узоров может быть сквозной или сплошной.

Не забывайте качественно скреплять жгуты друг с другом. Пользуйтесь «жижучкой». Особенное внимание скреплению элементов уделяйте при большей ажурности работы.



Для большей декоративности работы, попробуйте разнообразить жгутовые «узоры».

Можно ориентироваться на представляемые образцы, а можно следовать собственным задумкам.



Не забывайте, периодически, выравнивать линию силуэта с помощью лопатки.

Пристукивайте с достаточным для выравнивания линии силуэта усилием, но помните о мягкости и податливости материала.



При перерывах в работе не забудьте консервировать изделие в полиэтиленовом пакете. Это не позволит глине стать твердой, а изделию остаться незаконченным...

#### **4. Сушка изделия.**

После завершения работы в материале, не забудьте укрыть изделие легкой тканью и убрать его от сквозняка. Сушить работы следует медленно, это поможет не допустить растрескивания и деформации ваших изделий.

#### **5. Уборка рабочей зоны.**

Друзья, не забывайте убирать инструменты и оставшиеся материалы на место. Остатки глины следует перемять на отминочной доске, при необходимости, дополнительно увлажнить. Для хранения упакуйте глину с двухслойный пакет. Не забудьте протереть стол и вымыть руки.

#### **6. Обжиг изделий.**

Никогда не пытайтесь производить обжиг ваших работ самостоятельно! Для обжига изделий вам понадобится помощь взрослых.

До новых встреч!